

cahier du Guitariste

Chapitre 1

— Solfège —
Les bases, en bref



Johann Leclercq
www.oqv.fr

Les caractéristiques du son

LA HAUTEUR



LA DURÉE



L'INTENSITÉ

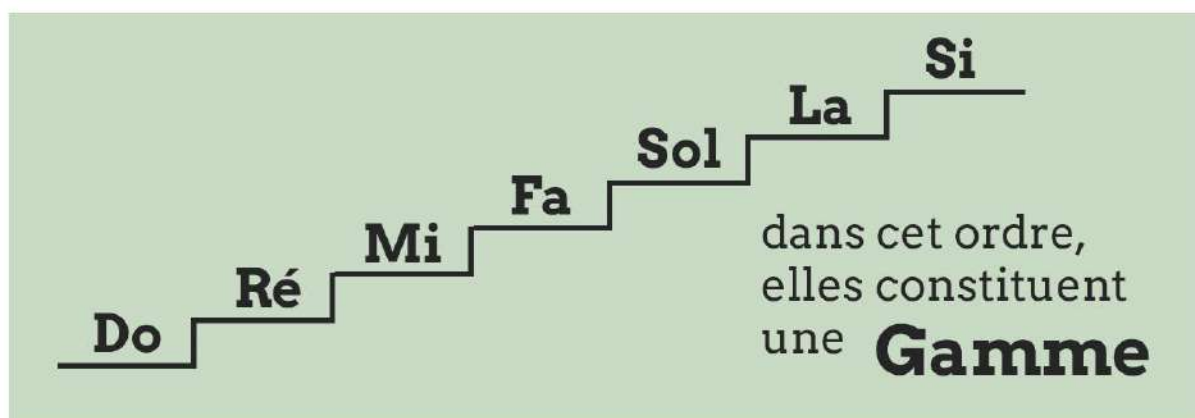


LE TIMBRE

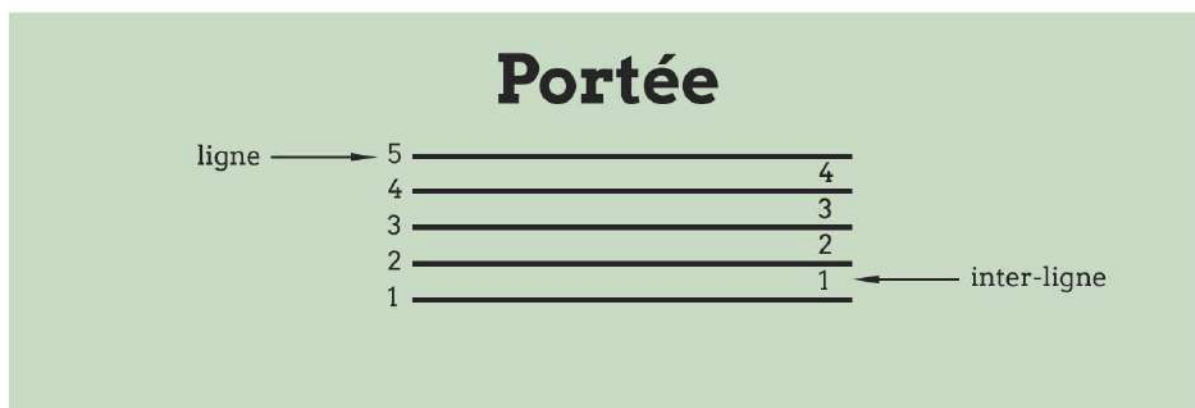


éléments d'écriture Musicale

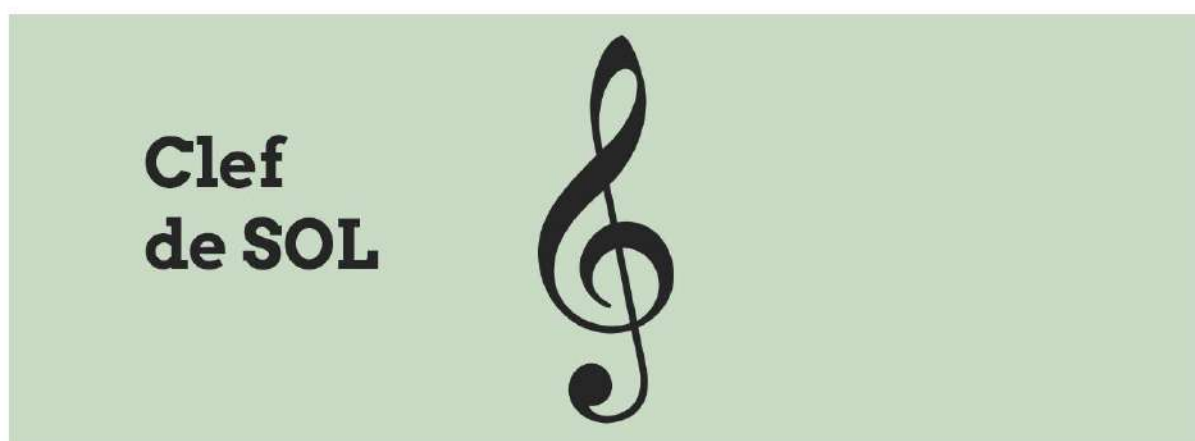
Nous employons **Sept notes** de musique différentes que l'on nomme :



Les notes sont écrites en utilisant **cinq lignes** et **quatre inter-lignes** qui constituent une :



Dans la musique écrite pour **GUITARE**, au début de la portée, on place un symbole qui se nomme :



la gamme

Une gamme est la succession de **Sept notes différentes disposées par mouvement conjoint** (par notes voisines).
Chaque note a sa place sur la portée.

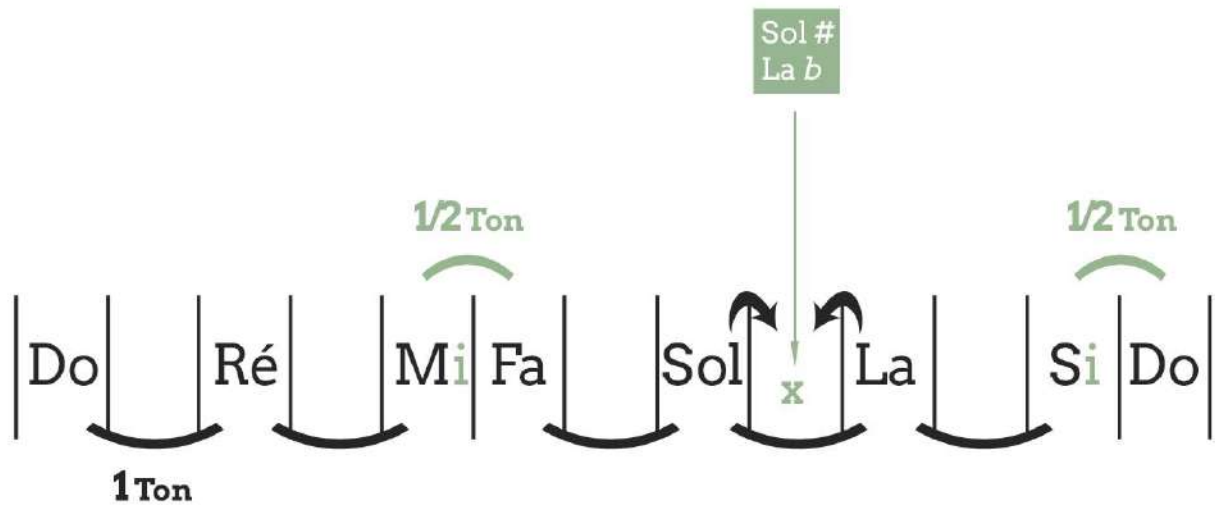


Le 8^e son n'est autre que la 1^{re} note répétée à l'**octave** supérieure (même note, hauteur de son différente).

Le Do, note finale de cette série, peut être également la note initiale d'une nouvelle série, semblable à la première, mais plus aiguë.

On peut écrire autant de notes que nécessaires au dessus ou au dessous de la portée en ajoutant la portion de ligne permettant de positionner la note (comme ici pour le Do grave).

Ton et demi-Ton



Les notes de la gamme ne sont pas également espacées entre elles. Cet espace est appelé **intervalle**. On utilise deux intervalles différents pour construire la gamme :

1/2 Ton ou **1 Ton**

L'organisation de ces intervalles en Tons et demi-Tons constitue une **Échelle**. L'échelle de la gamme Majeure est celle-ci :

1T ; 1T ; 1/2 T ; 1T ; 1T ; 1T ; 1/2T



Ton



1/2Ton

- Sur la guitare, une case matérialise le **1/2 Ton** ; comme entre Mi/Fa et Si/Do (règle des "i")
- Pour réaliser **1 Ton**, il suffira de laisser une case entre deux notes.
- Nous constatons que la case qui donne le son [Sol #] (en augmentant le [Sol] d'un demi-ton) donnera également le son [La b] (en abaissant le [La] d'un demi-ton).

les “altérations”



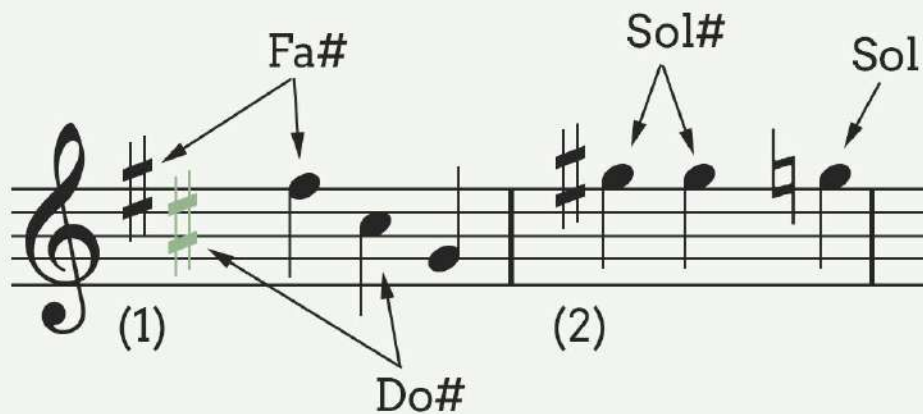
le **Dièse** élève la note d'un demi-ton, c'est à dire d'une case supérieure (vers l'aigu)



le **Bémol** abaisse la note d'un demi-ton, c'est à dire d'une case inférieure (vers le grave)



le **Bécarre** annule l'effet du dièse et du bémol



Les altérations **constitutives** (1) s'appliquent sur toute la partition et n'apparaissent qu'à l'armure.

Les altérations **accidentelles** (2) s'appliquent à l'intérieur des mesures où elles apparaissent.

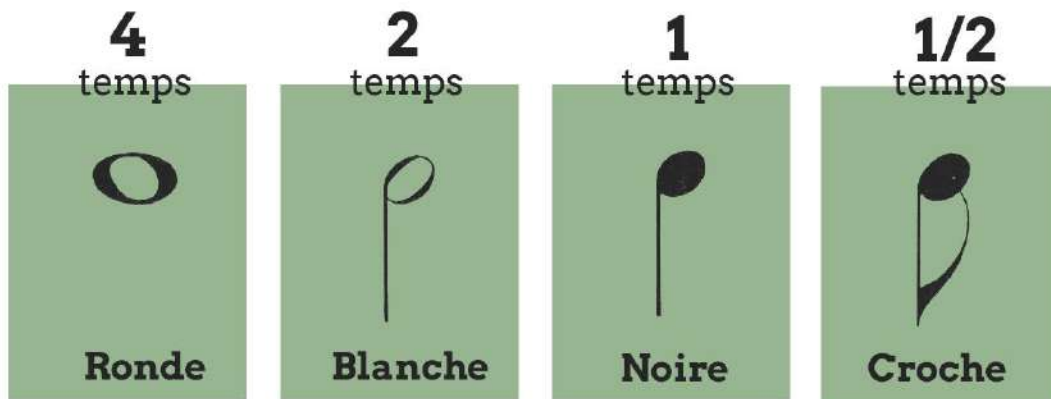
Ordre #

Fa, Do, Sol, Ré, La, Mi, Si

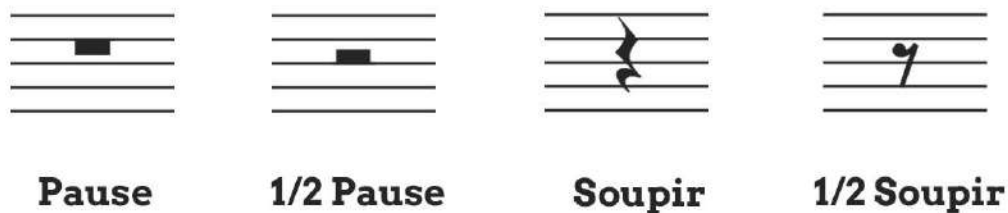
b Ordre

figures de rythme

----- signes de durée du son -----

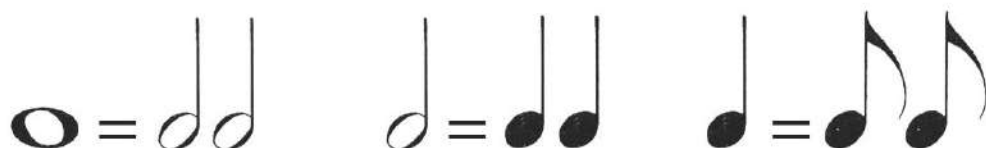


----- signes de silence -----



Nota : que la hampe soit vers le haut ou vers le bas ne change en rien la valeur rythmique (c'est par commodité d'écriture que l'on choisi le sens de la hampe).

----- quelques exemples de rapports -----



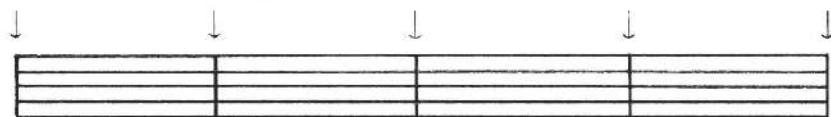
chiffrage de mesure

Dans tous les morceaux de musique, au début, à côté de la CLEF, il y a toujours un signe, ou des chiffres :



Le chiffrage indique le nombre égale de temps par mesure. Chaque mesure est séparée par des :

Barres de mesures



division en quatre



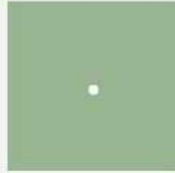
division en trois



division en deux



“point” et “liaison”



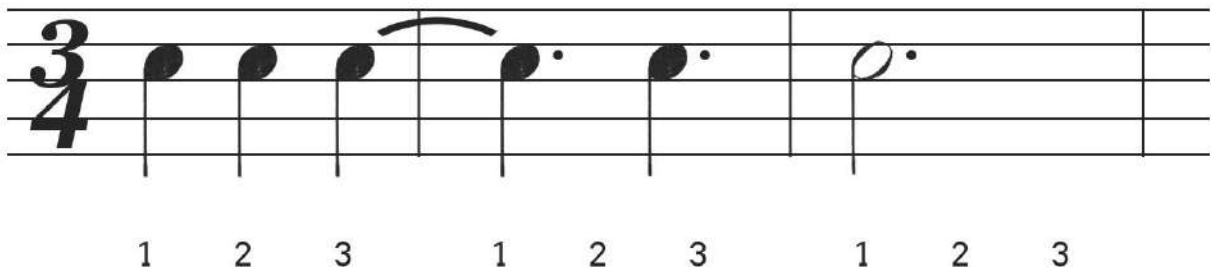
le **point** augmente la durée de la note de la moitié de sa valeur.



la **liaison** prolonge le son en additionnant la valeur liée à la première.



- une noire pointée vaut un temps et demi.
- une blanche pointée vaut trois temps
- la liaison permet de prolonger le son d'une note d'une mesure à l'autre (une noire + une noire pointée feront deux temps et demi)



“Mouvement”

Principal

40 – 60	Largo	Large
52 – 68	Larghetto	Lent
60 – 80	Adagio	À l'aise
76 – 100	Andante	Allant
88 – 112	Moderato	Modéré
100 – 128	Allegretto	Légèrement Allegro
112 – 160	Allegro	Gai, Vif, Allègre
135 – 145	Vivace	Vif
140 – 184	Presto	Rapide
188 – 200	Prestissimo	Extrêmement vite



la notion de "mouvement" (antérieure à "tempo") fait référence à un état, un caractère, une allure, un tempérament...

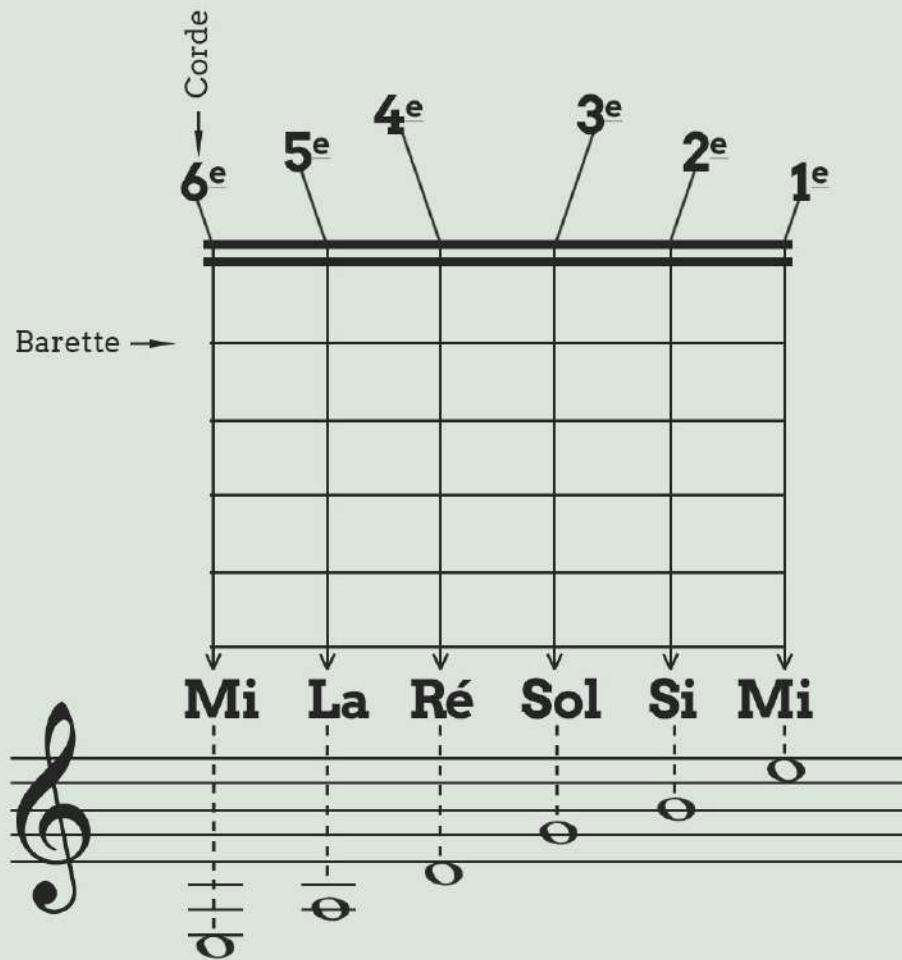
Variations

<i>accelerando</i>	=	<i>accel.</i>	en accélérant
<i>rallentando</i>	=	<i>rall.</i>	en ralentissant
<i>ritardando</i>	=	<i>rit.</i>	en retenant
<i>ad libitum</i>	=	<i>ad libit.</i>	à volonté
<i>a tempo</i>	=	<i>a tpo.</i>	retour au tempo
<i>rubato</i>	=	<i>rubato</i>	sans rigueur

“nuances”

<i>ff</i>	fortissimo <i>très fort</i>	,	respiration
<i>f</i>	forte <i>fort</i>	>	accentuer
<i>mf</i>	mezzo forte <i>moyennement fort (normal)</i>		crescendo <i>augmenter</i>
<i>mp</i>	mezzo piano <i>moyennement faible</i>		diminuendo <i>diminuer</i>
<i>p</i>	piano <i>faible</i>		liaison de phrasé <i>englobe plusieurs notes</i>
<i>pp</i>	pianissimo <i>très faible</i>		

cordes et notes



par commodité d'écriture (en clef de Sol), on écrit les notes de la guitare sur la portée, une octave au dessus des sons réels qu'elle produit.

le vocabulaire musical

indication de **tempo**
(vitesse de la pulsation)

Cléf de Sol

nom du **tempo**

Temps fort

Temps faibles



Armure
(qui renseigne sur
la Tonalité)

anacrouse
départ avant le
temps fort

barre de mesure

barre de reprise

une "**portée**" est constituée
de 5 lignes et de 4 interlignes

Chiffrage

le **numérateur** (en haut) indique le nombre d'unité de temps dans la mesure
le **dénominateur** (en bas) indique l'unité de temps